

BERSAGLIO DI MORI - Trento

Nell'inverno '82-'83 durante i lavori di posa del metanodotto nei pressi dei campi sottostanti il conoide di frana del Bersaglio di Mori (o Frana di Corno), a ridosso di un grande masso caduto dalla rupe sovrastante, sono stati rinvenuti i resti in gran parte sconvolti e frammentari di una sepoltura collettiva eneolitica con corredo.

Lo scavo operato con mezzi meccanici, aveva purtroppo determinato l'asportazione di gran parte del deposito, di cui si poteva scorgere solo un lembo residuo addossato al masso sovrarmenionato.

Nonostante la lacunosità dei reperti ossei si è potuto risalire al numero degli individui sepolti che dovevano essere sette: due maschi ed una femmina adulti, un fanciullo di 9-10 anni, due bambini di 3-4 anni e 18-24 mesi, un infante di 5-6 anni.

I resti ossei, ricoperti da un livello di pietre e pietrisco calcareo (verosimilmente il tumulo sepolcrale) presentano bruciature della quali non è peraltro stato possibile stabilire l'intenzionalità.

La buona conservazione delle ossa più minute (appartenenti a bambini) potrebbe essere stata favorita dalla deposizione in orci troncoconici dei quali si sono rinvenuti scarsi frammenti, tra i quali uno, con cordatura a fori passanti.

Tra gli elementi di corredo superstiti sono da segnalare: due lame di pugnaletto e punte foliate, un'ac-

cettina in pietra verde, una ogiva, uno strumento campigianoide, un piccolo vaso globoso pressoché integro, due pendenti in osso di forma caratteristica, un canino atrofico di cervo con foro di sospensione, ossa pneumatiche lavorate, alcune perline e tubicini in lamina di rame arrotolata.

Questo contesto sepolcrale viene ad integrare il complesso di materiali rinvenuti in questo sito sin dagli ultimi anni del 1800 e va ad aggiungersi ed a confermare le modalità di deposizione, tipiche del secondo millennio A.C., già riscontrate in altre zone del Trentino.

I materiali sono conservati presso il Museo Civico di Rovereto.

Marco Avanzini

BIBLIOGRAFIA

AVANZINI, BAGOLINI, CAPITNAIO, CHELIDONIO, PASQUALI, PROSSER, ROBOL, 1985. **Bersaglio di Mori (dati e ricerche)**. Ann. Mus. Civ. Rovereto Sez.: Arch., St., Sc. nat. Vol. 1-23-66.

AVANZINI, 1984. **Nuovi ritrovamenti archeologici al «Bersaglio di Mori»**. I quattro Vicariati, 56.

BAGOLINI B., PASQUALI T., 1976. **Bersaglio di Mori (Rovereto)**. Preistoria Alpina 12, Trento.

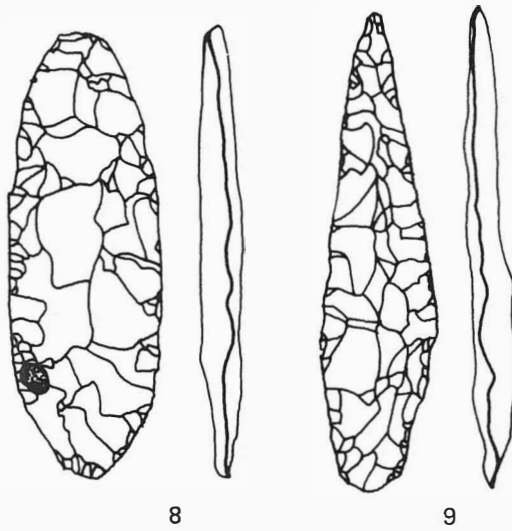
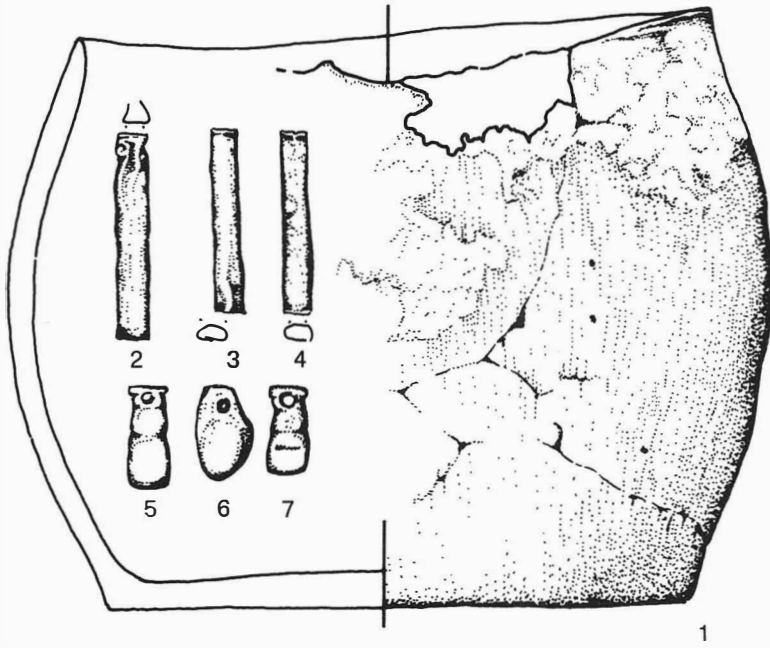


Fig. 1 - Bersaglio di Mori, recuperi 1982-83. Elementi di corredo e vascolari (2/3 del nat.).